

Editoriale

- 1 AMB e AET avviano i lavori preparatori per il Parco fluviale nel comparto Boschetti
- 2 Innovazione e vicinanza al territorio: gli investimenti strategici di AMB
- 3 Etichettatura elettricità 2023
- 4 Servizi energetici
- 5 Wambo e la rete FTTH

**QUADRIMESTRALE
INFORMATIVO DELL'AZIENDA
MULTISERVIZI BELLINZONA**

amb.ch



**AZIENDA
MULTISERVIZI
BELLINZONA**

UN'AZIENDA INNOVATIVA E AL PASSO CON I TEMPI

Il 9 giugno scorso il popolo svizzero ha approvato a larga maggioranza il pacchetto di misure atte ad aumentare la produzione elettrica rinnovabile a partire dal sole, dall'acqua e dal vento. L'obiettivo è anche quello di ridurre il più possibile la dipendenza da altri paesi per quanto riguarda l'approvvigionamento elettrico. Si parla di "svolta energetica".



Tutti ricorderanno i problemi di approvvigionamento che hanno caratterizzato il 2022, con la relativa penuria di energia che aveva creato instabilità nei prezzi, saliti alle stelle. Va detto che la situazione si è nuovamente lentamente stabilizzata ma l'esperienza vissuta ha lasciato comunque la consapevolezza che è diventato sempre più difficile assicurare l'approvvigionamento energetico costante della Svizzera su tutto l'arco dell'anno. A questo si somma il crescente fabbisogno, anche per soddisfare esigenze date dall'aumento, ad esempio, delle pompe di calore e delle auto elettriche.

In tale contesto si sviluppa ulteriormente la volontà di rafforzare l'indipendenza dell'approvvigionamento elettrico, anche a livello locale, strategia che AMB sta perseguendo già da tempo. Ricercare una maggiore produzione propria da fonti rinnovabili è una delle direttrici strategiche dell'Azienda.

In particolare, l'incremento dell'energia prodotta dal parco fotovoltaico nel proprio territorio di competenza è un obiettivo chiaro. La proposta AMBSolar risponde perfettamente a questa esigenza.

Una visione futura basata sulla ricerca di maggior indipendenza e autosufficienza produttiva ma non solo. La volontà di AMB è quella di promuovere uno sviluppo dei propri servizi che favorisca sempre di più l'interazione tra produttore e consumatore.

Investimenti costanti nell'innovazione tecnologica, come ad esempio la posa pressoché completata dei nuovi contatori smart, con l'obiettivo di favorire l'interazione tra produttore e consumatore. Uno dei primi passi in tal senso era stato compiuto, a partire dal 2020, con l'introduzione della tariffa dinamica. Il contenimento e l'ottimizzazione dei costi dell'energia, oltre che basarsi su una maggior produzione locale, passa anche dalla possibilità di

consumare quando c'è maggior disponibilità, evitando sprechi. La possibilità, oggi favorita da AMB, di creare piccole comunità locali di autoconsumo è un altro tassello di questo sviluppo ricercato.

Il mondo sta quindi ulteriormente cambiando, in particolare in campo energetico, ma possiamo affermare, con un pizzico di orgoglio e serena consapevolezza, che AMB è pronta. La sua visione di sviluppo tecnologico, nel segno dell'innovazione, unitamente all'orientamento al consumatore, la rendono assolutamente all'altezza di poter interpretare al meglio le sfide di questa "svolta energetica". In un territorio in cui, ci piace ricordarlo, tutti i cittadini dispongono oggi dell'allacciamento alla fibra ottica. Qualità a favore del territorio e del cittadino.

Marco Nobile
Consiglio Direttivo AMB

1 AMB e AET avviano i lavori preparatori per il Parco fluviale nel comparto Boschetti

AMB e AET (Azienda Elettrica Ticinese) hanno dato il via alle attività preparatorie a supporto dell'importante progetto di sistemazione idraulica e rivitalizzazione del Parco fluviale Saleggi-Boschetti, comparto Boschetti, patrocinato dal Consorzio Correzione Fiume Ticino (CCFT).

I lavori, iniziati a luglio 2024, prevedono lo spostamento e l'interramento delle linee elettriche aeree, un intervento essenziale per permettere la realizzazione delle opere fluviali pianificate.

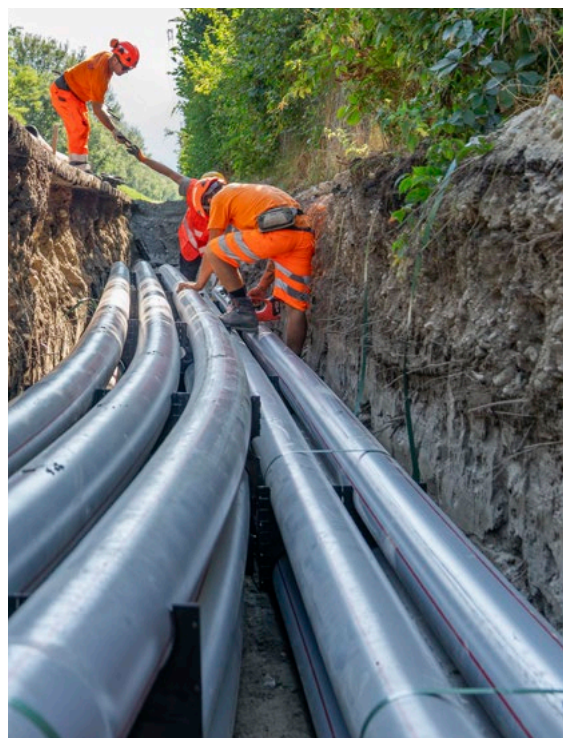
Le opere previste nel comparto Boschetti fanno parte della seconda tappa del macro-progetto Parco fluviale Saleggi-Boschetti, successiva alla realizzazione della prima tappa pilota nel settore Torretta a

Bellinzona. Gli interventi previsti includono l'allargamento e la modifica della morfologia del letto del fiume Ticino tra i quartieri di Sementina e Gudo, la creazione di una pozza multifunzionale vicino al Centro sportivo di Sementina e la costruzione di un ponte faunistico sopra la strada cantonale. Queste opere mirano a tre obiettivi principali: garantire la protezione contro le piene, rivitalizzare l'ambiente fluviale e migliorare l'esperienza fruitiva per l'utenza del parco.

La prima fase dei lavori prevede lo scavo e la posa di tubi portacavi per il passaggio delle linee elettriche lungo la sponda sinistra del fiume Ticino e lungo le strade secondarie del quartiere di Sementina. In autunno, una perforazione teleguidata permetterà il collegamento in

cavo tra le due sponde del fiume, passando sotto il fiume all'altezza del viadotto autostradale. Lo smantellamento delle linee aeree è previsto per la fine del 2025, dopo il completamento delle connessioni elettromeccaniche sostitutive.

I lavori di interrimento degli elettrodotti rappresentano un'importante iniziativa di AMB e AET per migliorare l'infrastruttura elettrica locale e favorire la rinaturazione del territorio, dimostrando l'impegno delle aziende nella protezione ambientale e nella sostenibilità. Grazie anche a questo intervento, il Parco fluviale diventerà più sicuro, offrendo benefici all'ecosistema locale e ai cittadini di Bellinzona.



2 Innovazione e vicinanza al territorio: gli investimenti strategici di AMB

AMB, continua a dimostrare il suo impegno verso l'innovazione e la sostenibilità con due importanti progetti: l'installazione di contatori smart e l'ammodernamento della sottostazione elettrica di Cadenazzo.

Nel 2024, AMB ha completato la sostituzione di quasi tutti i contatori con nuovi contatori smart, raggiungendo il 99.5% di copertura. Questo progetto, avviato ben prima dell'ordinanza OAEL del 2020, rende AMB uno dei primi gestori di rete in Svizzera ad aver superato l'obiettivo del 2027 dell'80% di contatori teleletti. Questi contatori permettono una lettura precisa e periodica dei consumi e introducono la «Tariffa dinamica», consentendo ai clienti di monitorare e adattare i propri consumi energetici in base alle tariffe, promuovendo così un uso più efficiente dell'energia.

L'innovazione di AMB non si limita alla telelettura. I nuovi contatori sono progettati per supportare un modello di gestione della rete in cui gli utenti sono anche produttori di energia, grazie a sistemi bidirezionali che facilitano la produzione e il consumo di energia fotovoltaica. Questo modello prevede un dialogo continuo tra consumatori-produttori e gestore di rete per ottimizzare le risorse e creare le condizioni per poter avere il miglior vantaggio economico con offerte sempre più personalizzate. Parallelamente, AMB sta portando avanti il potenziamento e l'adeguamento tecnologico della sottostazione elettrica di Cadenazzo, con completamento previsto per la primavera del 2025. Questo intervento migliorerà la sicurezza e la resilienza della rete, aumentando la potenza del

trasformatore da 16 MVA a 25 MVA. La modernizzazione delle sottostazioni è fondamentale per affrontare le nuove sfide del settore elettrico, come la gestione dell'energia prodotta in eccesso dagli impianti fotovoltaici e le ricariche notturne dei veicoli elettrici.

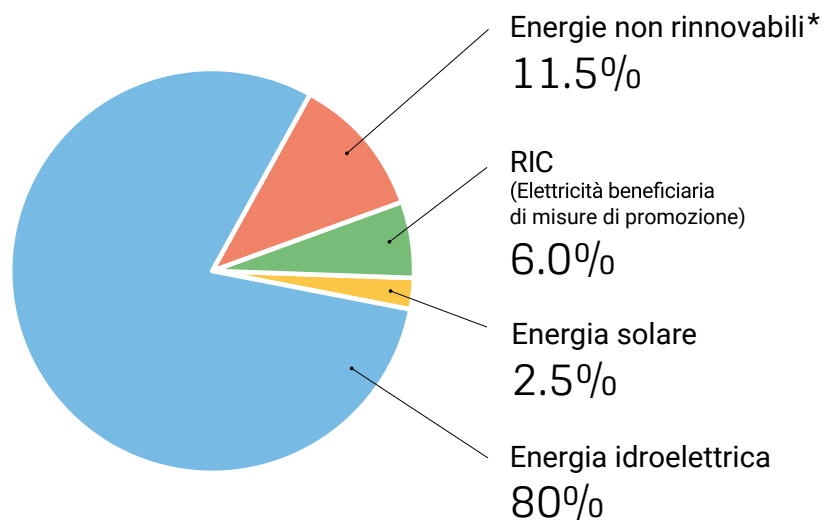
L'intervento a Cadenazzo segue il successo del progetto di Castione e si inserisce in un piano più ampio di ammodernamento delle altre sottostazioni gestite da AMB. Questo dimostra la costante attenzione dell'azienda verso le esigenze del territorio e delle persone, garantendo servizi energetici all'avanguardia e affidabili.

In sintesi, gli investimenti di AMB non solo migliorano la gestione energetica e promuovono la sostenibilità, ma rafforzano anche il legame con il territorio.

3 Etichettatura elettricità 2023

Come negli scorsi anni, anche per il 2023 l'energia elettrica fornita da AMB proviene dalle produzioni proprie (idroelettriche e fotovoltaiche), dalla partecipazione in centrali idroelettriche ticinesi, dall'energia prodotta dai produttori indipendenti e la parte restante dall'Azienda Elettrica Ticinese (AET).

AMB fornisce energia elettrica a tutti i clienti della Città di Bellinzona e ai comuni di Cadenazzo, Sant'Antonino, Lumino e Arbedo-Castione, impegnandosi a fornire energia rinnovabile a tutte le economie domestiche e le PMI.



* Solo clienti con accesso al mercato liberalizzato e libera scelta della qualità dell'energia.

4 Servizi energetici

Nuove stazioni di ricarica

AMB Supercharger

La rete di ricarica rapida per veicoli elettrici AMB Supercharger può contare su due nuove postazioni presso Arbed Smart Center in Via Cantonale 24 a Castione: ogni stazione dispone di due connettori tipo CCS2 e può erogare una potenza massima di 160 kW.

Le stazioni AMB Supercharger sono destinate ai veicoli elettrici con possibilità di ricarica rapida e possono essere utilizzate tramite la piattaforma Swisscharge, con carta di credito, scansionando un apposito codice QR, oppure utilizzando i servizi offerti da altri operatori.

Il costo della ricarica presso tutti i punti AMB Supercharger è di **0.39 CHF/kWh** pagando con carta di credito o tessera Swisscharge (o affiliate). Utilizzando la piattaforma di un operatore non affiliato (emoti, evpass, move, ...), saranno applicati dei costi aggiuntivi a causa del roaming.

Con le postazioni di Cadenazzo, Arbedo-Molinazzo e Sementina, la rete AMB Supercharger conta ora 5 stazioni, per un totale di 10 punti di ricarica.

In futuro AMB prevede di estendere ulteriormente la propria rete di ricarica rapida: una nuova stazione sarà infatti installata prossimamente presso Burger King, in Via San Gottardo 112 a Bellinzona, mentre altre ubicazioni sono attualmente in fase di valutazione.

Maggiori informazioni

www.amb.ch/elettromobilita



Nuovo impianto FV lungo l'autostrada A2

Da diversi anni, AMB persegue l'obiettivo di investire in nuovi impianti di produzione di energia rinnovabile e sostiene proattivamente con diverse iniziative la Strategia energetica 2050 della Confederazione. Nel 2023 gli impianti fotovoltaici di proprietà AMB, installati sui tetti di vari edifici in tutto il comprensorio, hanno prodotto oltre 3'200'000 kWh, che, ipotizzando un consumo medio di 3'500 kWh, corrispondono al fabbisogno annuo di quasi 1'000 economie domestiche.

Diversi progetti sono attualmente in fase di realizzazione, con lo scopo di accrescere ulteriormente la quota di energia fotovoltaica distribuita ai propri clienti. Uno di questi riguarda i ripari fonici che costeggiano l'uscita autostradale di Bellinzona Sud in direzione nord, su un sedime di proprietà dell'Ufficio federale delle strade (USTRA) in territorio dei comuni di Sant'Antonino e Bellinzona-Camorino.

Il progetto è stato lungo e complesso, dovendo considerare criteri relativi a norme e sicurezza autostradale e integrare il nuovo impianto nel manufatto esistente senza alterazioni estetiche o funzionali. Entro fine anno saranno posati sulla parte superiore del muro, lungo circa 420 m, un totale di 277 moduli fotovoltaici per una potenza totale di circa 125 kWp.

5 Wambo e la rete FTTH

La commercializzazione nel mese di settembre della media-alta Valle Morobbia segna il completamento della fase di costruzione concordata con Swisscom della rete su fibra ottica FTTH (Fiber to the Home) sul comprensorio Bellinzonese. Si conteranno più di 32'000 allacciamenti eseguiti, rispettivamente circa 11'400 stabili collegati alla rete FTTH.

Il progetto non si fermerà, la rete di telecomunicazione a banda larga seguirà la normale estensione ed evoluzione in base alle richieste che sopraggiungeranno (nuovi stabili, nuove richieste di allacciamento).

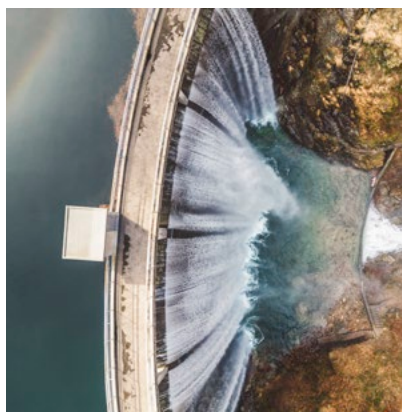
Maggiori informazioni:

www.amb.ch/ftth



wambo.ch/promozioni

I nostri social



Consiglio Direttivo AMB

AMB ha il piacere di presentare il nuovo Consiglio Direttivo per la legislatura 2024-2028.



In basso da sinistra: Luigi Decarli, Silvia Gada, Mauro Minotti, Mauro Suà
In alto da sinistra: Marco Nobile, Henrik Bang, Giorgio Soldini

In agenda

7 settembre

Greenday

Piazza del Sole,
Bellinzona

15 settembre

Strada in Festa

(riserva 22.09)

AMB sostiene



Stagione

24 | 25

VIENI A RIDERE CON NOI!

La rassegna com.x del Teatro Sociale Bellinzona

29 novembre 2024

Operaccia satirica di e con **Paolo Rossi**

20 dicembre 2024

Come sei bella stasera con **Gaia De Laurentiis e Max Pisu**

18 gennaio 2025

NatAle & Franz Show di e con **Ale e Franz**

14 marzo 2025

Non hanno un amico di e con **Luca Bizzarri**

30 aprile, 1, 2 e 3 maggio 2025

Stori da Bar... lafùs con la **Compagnia Flavio Sala**

Scopri tutti gli spettacoli:



teatrosociale.ch

Biglietti e abbonamenti

InfoPoint Bellinzona
Piazza Collegiata 12
tel. 091 825 48 18