

## Editoriale

- 1 Collegamento tra gli acquedotti di Preonzo-Moleno, Gnosca e Claro PCAI-Bellinzona nord
- 2 Incentivi per l'acquisto di stazioni di ricarica per veicoli elettrici
- 3 Incentivi per promuovere il risparmio energetico
- 4 Wambo e la rete FTTH

**QUADRIMESTRALE  
INFORMATIVO DELL'AZIENDA  
MULTISERVIZI BELLINZONA**

[amb.ch](http://amb.ch)



**AZIENDA  
MULTISERVIZI  
BELLINZONA**

# TRE ANNI VISSUTI NEL SEGNO DELLA SOSTENIBILITÀ

Tre anni in cui **AMB ha continuato a crescere** seguendo la sua visione di sviluppo a 360 gradi, ponendosi l'obiettivo di offrire al cittadino-cliente servizi integrati sempre più vari ed efficienti.



Quando tre anni fa ho avuto l'onore di iniziare a presiedere il Consiglio direttivo dell'Ente autonomo Azienda Multiservizi di Bellinzona (AMB) sapevo che sarebbe stato un incarico impegnativo ma anche ricco di soddisfazioni, perché mi avrebbe consentito di verificare di persona come si possono offrire servizi sempre migliori ai cittadini. In effetti, sono stati tre anni intensi. Tre anni in cui AMB ha continuato a crescere seguendo la sua visione di sviluppo a 360 gradi, ponendosi l'obiettivo di offrire al cittadino-cliente servizi integrati sempre più vari ed efficienti. Abbiamo continuato a investire nella rete idrica, abbiamo integrato le canalizzazioni per arrivare al ciclo completo dell'acqua, abbiamo ampliato la rete a fibra ottica, modernizzato quella elettrica, creato nuovi punti di ricarica per l'elettromobilità, aumentato la produzione elettrica da pannelli fotovoltaici, investito in una centrale a biogas. Ho citato solo alcuni degli interventi realizzati o progettati, ma bastano questi per comprendere che vi è una grande coerenza e visione strategica nelle scelte di AMB.

Qual è? Potremmo riassumerla nella volontà di perseguire uno sviluppo sostenibile. Cosa significa? Da un lato, dobbiamo impegnarci tutti a ridurre l'impronta ecologica delle nostre attività, e questo significa anche investire nelle energie rinnovabili, dall'altra parte, bisogna fare in modo che quest'attenzione all'impatto ambientale non diminuisca, ma possibilmente migliori, la qualità di vita e il benessere dei cittadini e la competitività delle imprese. Ciò significa anche contenere gli aumenti energetici provocati da condizioni di mercato globali grazie a un'attenta politica di approvvigionamento e di produzione locale, com'è avvenuto negli ultimi anni. Significa offrire soluzioni alla portata di famiglie e imprese per incentivare il passaggio al solare (come abbiamo realizzato con AMBSolar) o per invogliare al passaggio a elettrodomestici e impianti di riscaldamento più efficienti (grazie ad appositi incentivi). Unire energia e innovazione è la sfida dei nostri tempi, AMB è in prima linea e continuerà a esserlo. Infatti, anche al nostro interno,

cerchiamo di applicare questa attenzione a scelte sostenibili. Per esempio, il parco veicoli aziendale è sempre più a emissioni ridotte: attualmente abbiamo 24 mezzi elettrici su 63. In questi tre anni ho potuto apprezzare in modo particolare le professionalità che lavorano in AMB, alle quali va il mio costante ringraziamento. In questi anni l'azienda ha saputo sviluppare competenze interne in ogni campo e questo è un grande patrimonio per Bellinzona e il suo comprensorio, poiché incarna il valore di mettere al centro le persone e le loro capacità ma anche quello della vicinanza alla città, ai suoi abitanti, alle sue aziende e al proprio territorio. Essere vicini ai cittadini-clienti e alle imprese, ascoltarne i bisogni, consigliarli nelle scelte, proporre loro le soluzioni più adatte. Sono questi i compiti ai quali dovrà continuare a rispondere AMB anche nei prossimi anni.

**Mauro Minotti**  
**Capodicastero e Presidente AMB**

# 1 Collegamento tra gli acquedotti di Preonzo-Moleno, Gnosca e Claro PCAI-Bellinzona nord

Durante la seduta del 19 febbraio 2024 il Consiglio Comunale della città di Bellinzona ha approvato all'unanimità lo stanziamento del credito di CHF 6.5 mio. per la realizzazione delle opere idrauliche che permetteranno di collegare gli acquedotti di Preonzo-Moleno con Claro e Gnosca. Nel concreto verranno posate quasi 5 km di nuove condotte, verrà creata una camera di interscambio automatizzata e verrà costruito un nuovo serbatoio con un volume d'accumulo di 300 mc. In concomitanza con questi lavori verranno posate anche le relative infrastrutture elettriche e di fibra ottica, come pure verrà realizzata una vasca antincendio per il pescaggio con elicotteri in prossimità del nuovo serbatoio. Grazie alla realizzazione di queste importanti opere anche i quartieri

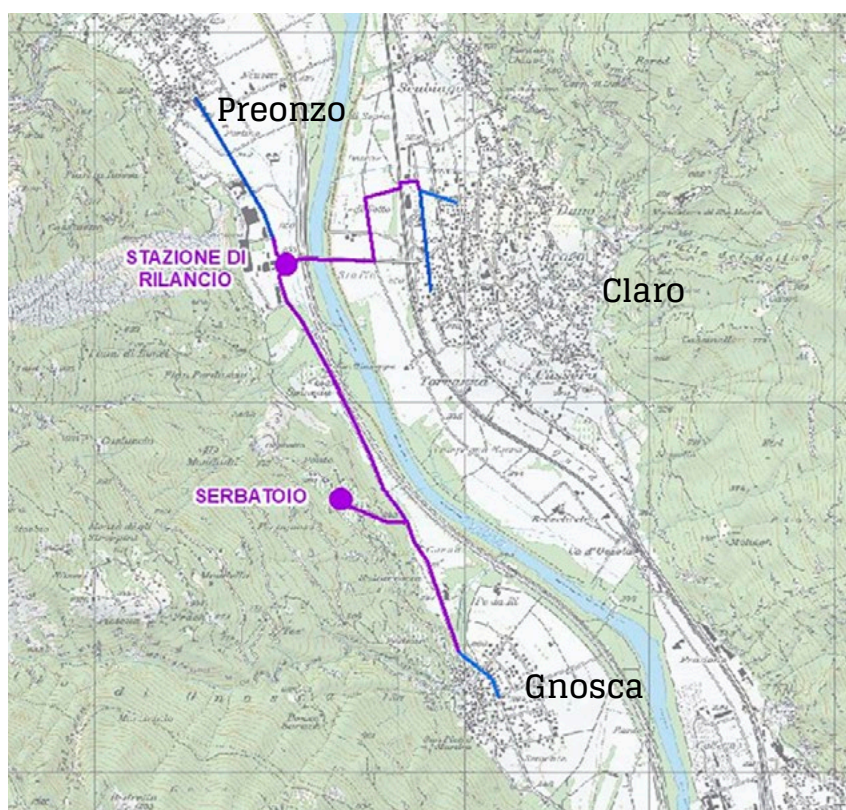
della cintura nord di Bellinzona potranno essere collegati ai pozzi di captazione di Gorduno-Gnosca ed in generale alla rete cittadina in linea con l'obiettivo strategico di AMB volto all'interconnessione delle reti e alla diversificazione delle fonti.

Questa soluzione ci permetterà di risolvere definitivamente le problematiche di approvvigionamento idrico dei quartieri di Claro, Preonzo e Moleno, valorizzando e mantenendo in esercizio le rispettive fonti, rispettivamente verrà adeguato allo stato dell'arte lo stoccaggio dell'acqua del quartiere di Gnosca con la costruzione del nuovo serbatoio, garantendo contemporaneamente un'adeguata sicurezza antiincendio. La posa delle sottostrutture permetterà di realizzare un'alimentazione

ridondante della rete elettrica in media tensione nella zona di Claro – Preonzo – Moleno ed approvigionare in sicurezza la clientela a nord del comprensorio AMB senza far capo al limitato collegamento d'emergenza della rete in media tensione con la SES.

Non da ultimo, le nuove sottostrutture permetteranno di creare un anello in fibra ottica per la gestione delle reti dei settori acqua potabile, depurazione ed elettricità così pure per fornire i servizi ai clienti privati e agli enti pubblici.

Durante quest'anno verranno portate avanti le varie procedure (varianti PR, licenza edilizia, appalti, ecc.) con l'obiettivo di poter iniziare i lavori ad inizio 2025 e che presumibilmente termineranno nel corso del 2027.



Planimetria nuove condotte, serbatoio e stazione di rilancio

# Il 2023 di AMB

## Elettricità

**312'257'664**

kWh di energia distribuita

## Telecomunicazioni

**31'332**

Totale unità abitative allacciate alla fibra ottica



## Acqua

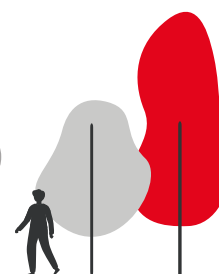
**4'765'000**

m³ di acqua erogata



**283 l/giorno**

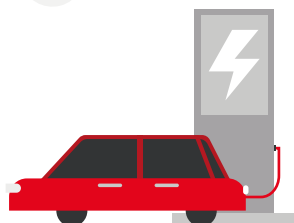
consumo medio per abitante



## Elettromobilità

**9'608**

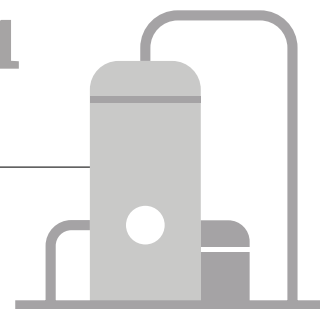
Ricariche effettuate presso AMB Supercharger



## Depurazione acque

**7'243'541**

m³ di acqua trattata all'impianto di Giubiasco



Scopri di più sui nostri canali social

## AMB sostiene

**BancaStato**  
**MOROBIA TRAIL**  
**SABATO 29 GIUGNO 2024 / PIANEZZO**

**TRAIL DEL LUPO**  
33 KM / 2500 M+

**TRAIL DELLA CROCE**  
14 KM / 1300 M+

**CAMMINATA POPOLARE**  
6 KM / 400 M+

Partecipa e scopri la nostra Valle Morobbia!

Info ed iscrizioni:  
[WWW.MOROBIA-TRAIL.CH](http://WWW.MOROBIA-TRAIL.CH)

InfoCentro AMB  
Piazza del Sole 5  
CH-6500 Bellinzona

091 850 49 00  
infocentro@amb.ch  
www.amb.ch

Orari d'apertura  
lu-ve 9.00-12.30 / 13.30-17.30  
sabato 8.30-12.30



# 2 Incentivi per l'acquisto di stazioni di ricarica per veicoli elettrici

## AMB

Allo scopo di promuovere la mobilità elettrica nel Bellinzonese, anche per il 2024 AMB offre alle persone fisiche domiciliate nei Comuni del comprensorio (Arbedo-Castione, Bellinzona, Cadenazzo, Lumino e Sant'Antonino), un contributo finanziario di **CHF 150.-** per l'acquisto di una stazione di ricarica domestica AMB e-charger.

## Stazioni di ricarica AMB e-charger

AMB offre diversi modelli di stazioni di ricarica AMB e-charger, adatti alle diverse tipologie di impiego:

### Webasto Pure

La soluzione di ricarica più semplice ed economica. L'utilizzo della stazione può essere bloccato tramite un interruttore a chiave. Dispone di un cavo di ricarica integrato con una lunghezza di 4.5 o 7 m. Prezzo di vendita a partire da CHF 550.- (incentivi esclusi) e costi di installazione contenuti grazie alla protezione da corrente CC residua integrata. In opzione è possibile integrare un attuatore per la ricarica durante le fasce orarie con tariffa più conveniente, compatibile con tariffa CASA e DINAMICA.

### Webasto Next

Grazie ad una connessione LAN/WLAN, questa stazione permette di monitorare i consumi e gestire gli accessi tramite un'applicazione dedicata. Può essere interfacciata con un sistema di gestione dell'energia (EMS) di un edificio,

## COMUNI

I seguenti Comuni concedono ai propri cittadini un ulteriore incentivo, cumulabile con l'incentivo erogato da AMB

- **Arbedo-Castione: CHF 100.-** (max 25 incentivi/anno)
- **Cadenazzo: 25% del prezzo di acquisto** (max CHF 200.- e 10 incentivi/anno)
- **Sant'Antonino: CHF 200.-** (max 25 incentivi/anno)

L'incentivo comunale deve essere richiesto direttamente al Comune di domicilio tramite l'apposito modulo che verrà recapitato al beneficiario in allegato alla fattura della stazione di ricarica.

che permette la regolazione del carico, rendendola adatta ai parcheggi condominiali. Dispone di un cavo di ricarica integrato con una lunghezza di 4.5 o 7 m. Prezzo di vendita a partire da CHF 850.- (incentivi esclusi) e costi di installazione contenuti grazie alla protezione da corrente CC residua integrata.

Maggiori informazioni

[www.amb.ch/elettromobilita](http://www.amb.ch/elettromobilita)

## CANTONE

Per i lavori di installazione di una stazione di ricarica presso il proprio domicilio, se eseguiti da un elettricista certificato, il Cantone partecipa ai costi con un incentivo di CHF 500.-.



## 3 Incentivi per promuovere il risparmio energetico

Allo scopo di promuovere il risparmio energetico e contrastare l'aumento del costo dell'energia, il Servizio di Consulenza Energetica (SCE) di AMB mette a disposizione dei propri clienti un contributo finanziario per l'acquisto di un elettrodomestico ad alta efficienza energetica e per la sostituzione di un boiler elettrico con uno a termopompa.

L'incentivo finanziato da AMB è definito come segue:

- Elettrodomestici:  
**10% del prezzo d'acquisto**  
(max CHF 100.-/apparecchio)
- Boiler a termopompa: **CHF 500.-**

Per la sostituzione del boiler il **Comune di Bellinzona** mette a disposizione dei suoi domiciliati ulteriori **CHF 500.-**.

Maggiori informazioni:  
[www.amb.ch/incentivi](http://www.amb.ch/incentivi)

## 4 Wambo e la rete FTTH

Il 2024 segna il completamento della fase di costruzione della rete su fibra ottica FTTH (Fiber to the Home) sul comprensorio Bellinzonese e si concluderà nei prossimi mesi con la commercializzazione di **Gudo** e la media-alta **Valle Morobbia**. Si conteranno più di 32'000 allacciamenti eseguiti, rispettivamente circa 11'400 stabili collegati alla rete FTTH.

Il progetto non si fermerà, la rete di telecomunicazione a banda larga seguirà la normale estensione ed evoluzione in base alle richieste che sopraggiungeranno (nuovi stabili, nuove richieste di allacciamento).

Maggiori informazioni  
[www.amb.ch/ftth](http://www.amb.ch/ftth)



Promo

Resta  
sintonizzato!

Presto nuova promozione

[wambo.ch](http://wambo.ch)