

## Editoriale

---

1 Tariffe energia elettrica 2025

---

2 AMBSolar

---

3 Servizi energetici: incentivi

---

4 Wambo e la rete FTTH

---

**QUADRIMESTRALE  
INFORMATIVO DELL'AZIENDA  
MULTISERVIZI BELLINZONA**

amb.ch



**AZIENDA  
MULTISERVIZI  
BELLINZONA**

# AMB: UN DIALOGO CON IL TERRITORIO

Quante volte al giorno cerchiamo una presa elettrica? Per il caffè mattutino o per caricare il cellulare, per lavorare sul laptop, e la lista potrebbe essere infinita. Ogni volta si verifica un'interruzione della corrente e la macchina del caffè rimane ferma o che perdiamo il documento sul quale lavoravamo da ore, ci rendiamo conto quanto importante sia avere una fonte di energia in modo costante e sicuro. Di fatti, una fonte di energia è intrinsecamente imprescindibile per poter svolgere qualsiasi attività e in ogni luogo.

La gestione quindi di fonti di energia che sono garantite, economicamente competitive, per privati e per aziende, e costantemente sviluppati in base alle nuove esigenze e i criteri "green", è un compito complesso e centrale che passa per un dialogo continuo con il territorio. Il Comune di Bellinzona è assai esteso e eterogeneo, tra città e periferia. Una delle tante sfide è di riconoscere le realtà della Città. Ci sono quartieri con estese zone verdi, zone con importanti attività agricole, altri con grandi insediamenti industriali, ancora altri piuttosto residenziali. Ci sono le zone abitate relativamente densamente, ma anche quelle più o meno discoste con insediamenti meno numerosi.

Il dialogo con il territorio quindi si declina in diversi ambiti ed è molto variegato. AMB si deve sforzare di conoscere le necessità degli utenti, famiglie che abitano in case private, a aziende grandi consumatori, e costruire le infrastrutture, le conoscenze e i servizi necessari, nonché informare e educare nell'utilizzo corretto e rispettoso

dell'ambiente. La periferia e le valli di montagna rappresentano una sfida particolare per chi deve garantire servizi a pari qualità e condizioni. Inoltre, AMB, come braccio operativo a supporto della politica energetico e ambientale del Comune di Bellinzona, svolge un ruolo importante anche nella promozione economica della Città e dell'intero Comprensorio.

I due pilastri storici sono la distribuzione di acqua potabile e la produzione, il trasporto e la distribuzione di energia elettrica. L'acquedotto intercomunale, con una rete di distribuzione che si estende per quasi 350 km, tra sorgenti, pozzi e riali, garantisce erogazione di acqua potabile a tutti i quartieri. Andando oltre, è stato introdotto AMBSolar, che permette a chi consuma molta energia di installare un impianto fotovoltaico a condizioni favorevoli. Il servizio Wambo propone offerte multimediali di telecomunicazione su tutto il territorio e a tutti i profili di utenza. La fibra ottica c'è non solo nei quartieri centrali, ma anche nelle zone più discoste, ad esempio in valle Morobbia. Quando sembrava



che non ci fosse più una riserva idrica sufficiente per rispondere alle esigenze idriche e energetiche della popolazione, siamo stati sensibilizzati sull'utilizzo parsimonioso. Il momento critico è stato superato ma non dobbiamo dimenticare quanto appreso. Proprio per promuovere il dialogo, AMB propone un servizio personalizzato di Consulenza Energetica (SCE).

Nelle parole di Albert Einstein, «C'è una forza motrice più forte del vapore, dell'elettricità e dell'energia atomica: la volontà.» La volontà di AMB di dialogare con il territorio e con la sua utenza, dalla città alla periferia, dal privato che abita in una casa di famiglia alle molteplici attività economiche insediate nel nostro Comune e nei comuni circostanti, senza dimenticare tutte le attività del Comune di Bellinzona nei più svariati ambiti come la scuola e le infrastrutture culturali e sportive, è la forza del nostro futuro energetico.

**Silvia Gada**  
**Consiglio Direttivo AMB**

# 1 Tariffe energia elettrica 2025 AMB continua a garantire tariffe competitive

Negli ultimi anni, nonostante l'instabilità dei mercati energetici che ha comportato significativi aumenti dei prezzi, AMB ha saputo contenere l'impatto di tali incrementi sulle tariffe per i propri clienti, mantenendo i prezzi al di sotto della media ticinese e nazionale. Sebbene la situazione dei mercati dell'energia si sia parzialmente stabilizzata, le tensioni geopolitiche, in particolare in Ucraina e Medio Oriente, continuano a influenzare i costi energetici. Per il 2025, AMB conferma il proprio impegno a garantire prezzi il più possibile competitivi per i clienti. Nonostante fattori esterni come l'andamento dei mercati dell'elettricità e i contributi legali che incidono inevitabilmente sui costi finali, le tariffe vedranno una **riduzione complessiva del 3%**.

## COMUNICAZIONE DELLE MODIFICHE TARIFFARIE PER L'ANNO 2025

In dettaglio i principali cambiamenti dei tre elementi che compongono la fattura:

### COSTO UTILIZZO DELLA RETE

Il costo dell'utilizzo della rete aumenterà leggermente di +0.40 cts/

kWh per la componente variabile e di CHF 1.00/mese per la componente fissa (tassa abbonamento). Questo incremento è dovuto ai maggiori costi di gestione delle reti a monte, al minor quantitativo di energia erogata e in parte ai costi per la gestione e miglioramento della rete. I costi legati alle «Prestitazioni di sistema Swissgrid» (a copertura dei costi di gestione del sistema nazionale per garantire l'equilibrio tra produzione e consumo) diminuiranno sensibilmente passando da 0.75 cts/kWh a 0.55 cts/kWh, e la «Tariffa riserva di energia elettrica» (per finanziare le misure messe in atto dalla Confederazione per assicurare l'approvvigionamento in Svizzera) si ridurrà da 1.20 cts/kWh a 0.23 cts/kWh.

### COSTO ENERGIA

Grazie agli acquisti effettuati e ai contratti a lungo termine stipulati da AMB, il costo dell'energia rimarrà sostanzialmente invariato. L'unico cambiamento sarà un aggiustamento nel rapporto tra tariffa alta e tariffa bassa: la tariffa alta aumenterà di +0.30 cts/kWh, mentre quella bassa diminuirà di -0.30 cts/kWh rispecchiando così le condizioni effettive di mercato.

### CONTRIBUTI LEGALI

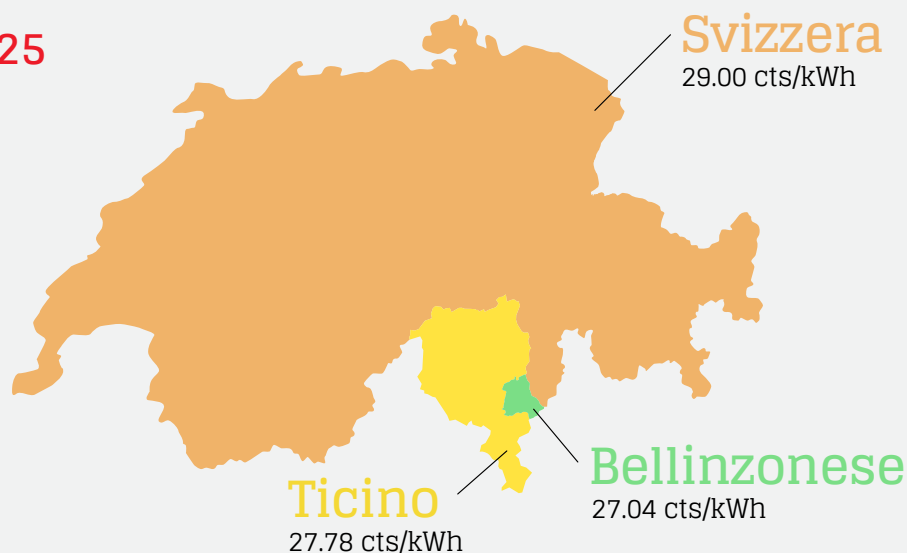
Per quanto riguarda i contributi, i tributi FER (Fondo per le energie rinnovabili) e RIC (Remunerazione immissione elettricità) resteranno invariati, mentre la tassa per l'utilizzo del demanio pubblico subirà un leggero aumento di +0.10 cts/kWh, arrivando a 1.03 cts/kWh.

Nel complesso, le tariffe di AMB vedranno una riduzione totale di -0.67 cts/kWh. Questo si tradurrà in un risparmio annuo di circa CHF 20.- per una famiglia tipo con un consumo di 4'500 kWh.

AMB continuerà inoltre a fornire esclusivamente energia rinnovabile, proveniente principalmente da impianti idroelettrici ticinesi, garantendo così un'offerta sostenibile e competitiva a livello nazionale. Va sottolineato inoltre che il costo della componente ecologica è già incluso nelle tariffe dedicate ai clienti vincolati, a differenza di altre aziende elettriche che lo offrono come opzione.

Maggiori informazioni  
[www.amb.ch/tariffe-elettricit](http://www.amb.ch/tariffe-elettricit)

## Tariffe 2025 in Svizzera e in Ticino



# 2 AMBSolar

## Diventare produttori di energia rinnovabile è semplice e vantaggioso

Sono già 37 gli impianti AMBSolar in funzione, e presto seguiranno anche gli altri 12 che hanno già visto la loro domanda accettata. Ma, attenzione, se non l'avete già fatto potete ancora aderire ad AMBSolar.

AMBSolar è un programma di finanziamento che mira a promuovere lo sviluppo di energie rinnovabili nel territorio di Bellinzona. L'iniziativa è rivolta a privati, aziende ed enti pubblici con un consumo di energia paragonabile alla capacità di produzione, maggiore è l'autoconsumo, maggiore è la redditività del prodotto.

È particolarmente conveniente per coloro che hanno importanti consumi derivanti ad esempio da termopompe o veicoli elettrici e che hanno un tetto idoneo a ospitare l'impianto. L'adesione è consigliata a coloro che non prevedono interventi di risanamento del tetto nel periodo contrattuale.

AMB si occupa della progettazione, dell'installazione e della messa in servizio degli impianti fotovoltaici sul tetto degli edifici idonei, finanziandoli al 100%. Anziché saldare il costo dell'impianto tutto in una volta, il cliente paga un canone fisso annuale per 20 anni e può utilizzare tutta l'energia prodotta dall'impianto per il proprio fabbisogno, incassando il valore dell'energia non consumata e immessa in rete.

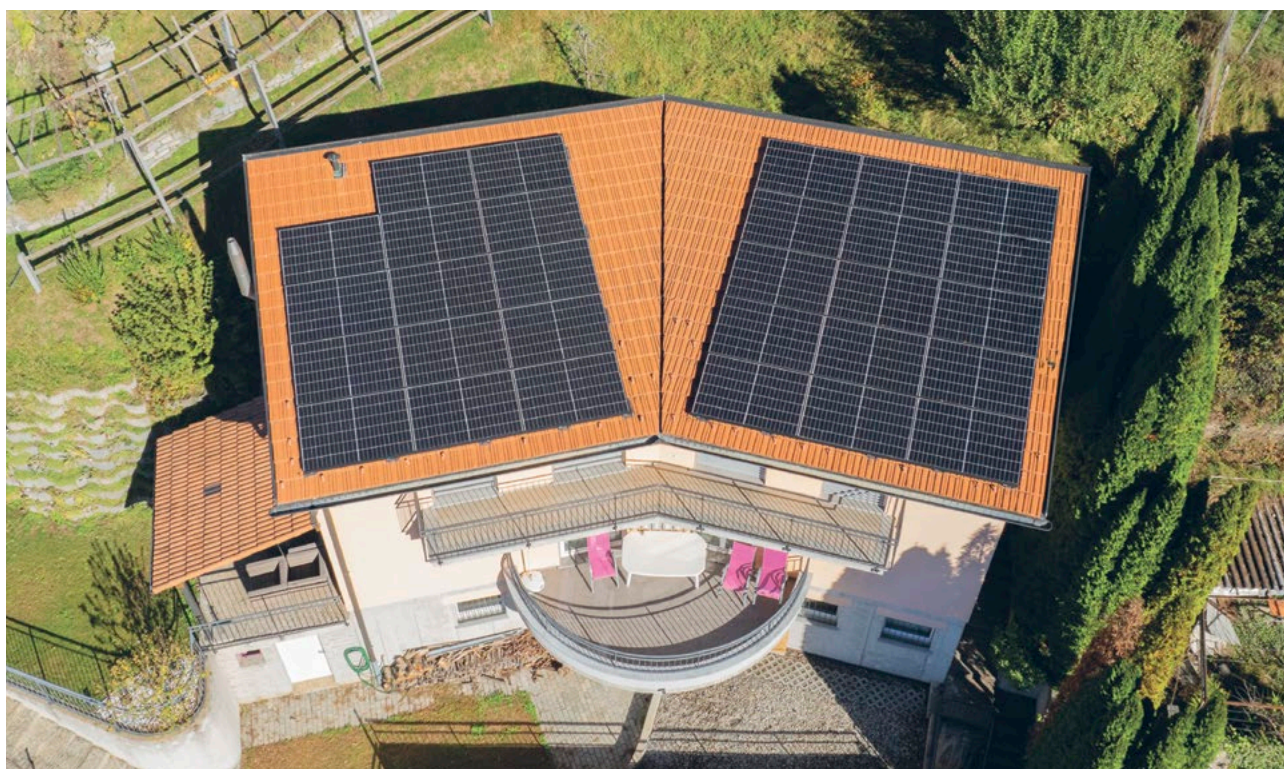
Per tutta la durata del contratto, AMB si occupa della gestione completa dell'impianto, incluse la manutenzione, la pulizia dei pannelli, la riparazione e l'assistenza.

Inoltre, l'impianto è assicurato direttamente da AMB ed è possibile controllare istantaneamente il funzionamento e la produzione energetica da smartphone grazie a un'app dedicata.

La rata viene calcolata in base ai costi di installazione, detratti eventuali sussidi, e alle spese per l'esercizio dell'impianto. Ogni progetto ha una propria rata specifica, calcolata in base alle dimensioni dell'impianto fotovoltaico e alla sua realizzazione. In linea di principio, la rata dovrebbe essere completamente coperta dal risparmio sulla bolletta elettrica. Se prendiamo come esempio una casa monofamiliare con un impianto da 7.2 kWp, la produzione stimata è di 8'500 kWh/anno. In base alle tariffe energetiche, immaginando un autoconsumo al 50% si stima un beneficio annuo, tra energia non acquistata dalla rete ed energia, ceduta pari 1'679.- CHF/anno con una tariffa di 27 cts/kWh e di 1'806.- CHF/anno con una tariffa di 30 cts/kWh.

---

Maggiori informazioni  
[www.amb.ch/fotovoltaico](http://www.amb.ch/fotovoltaico)



# 3 Servizi energetici: incentivi

Allo scopo di promuovere il risparmio energetico, l'efficienza energetica e la mobilità elettrica a livello regionale, AMB mette a disposizione dei propri clienti dei contributi finanziari per:

- l'acquisto di elettrodomestici ad alta efficienza energetica
- la sostituzione di un boiler elettrico con uno a termopompa
- l'acquisto di una stazione di ricarica ad uso domestico per veicoli elettrici

## Incentivi per l'acquisto di apparecchi ad alta efficienza energetica

Per l'acquisto di apparecchi ed elettrodomestici ad elevata efficienza energetica è accordato un incentivo corrispondente al 10% del prezzo di acquisto (IVA esclusa) ritenuto un importo massimo di CHF 100.- per apparecchio e un massimo di CHF 200.- per unità abitativa e richiedente.

## Incentivi per la sostituzione di boiler elettrici

Per la sostituzione di un bollitore elettrico esistente con uno scaldacqua a pompa di calore ad uso principale è accordato un incentivo forfetario di CHF 500.-. L'incentivo è concesso ai proprietari di edifici del comprensorio AMB per interventi in edifici esistenti. È concesso al massimo un incentivo per richiedente. Per i domiciliati nel Comune di Bellinzona la Città concede un ulteriore incentivo di CHF 500.-.



## Incentivo per l'acquisto di una stazione di ricarica per auto elettriche

Con lo scopo di continuare a promuovere a livello regionale la mobilità elettrica, le persone fisiche domiciliate nei Comuni di Arbedo-Castione, Bellinzona, Cadenazzo, Lumino e S. Antonino possono beneficiare di un contributo finanziario fino a CHF 350.- all'acquisto di una stazione di ricarica domestica per auto elettriche. Il contributo è offerto da AMB con il sostegno dei Comuni che hanno aderito all'iniziativa.

Maggiori informazioni  
[www.amb.ch/incentivi](http://www.amb.ch/incentivi)

# 4 Wambo e la rete FTTH

Sono passati poco più di 12 anni dall'avvio del progetto FTTH «Fiber to the Home», volto alla realizzazione di una rete capillare in fibra ottica nel Bellinzonese. Il progetto, approvato dal Municipio il 25 luglio 2012, prevedeva inizialmente la realizzazione di 14'400 allacciamenti in tutto il comprensorio AMB, suddivisi come segue:

- 10'400 realizzati da Swisscom nella città di Bellinzona
- 4'000 realizzati da AMB nelle aree periferiche

Con la fine del 2024 la fase di «roll-out», ossia la costruzione a tappeto della rete FTTH, si è conclusa con successo; sono stati allacciati circa 11'500

edifici per un totale di 33'000 allacciamenti con una ripartizione del 50% tra AMB e Swisscom. Guardando al futuro, nel 2025 AMB valuterà la fattibilità di allacciare alla rete FTTH gli edifici che hanno presentato difficoltà tecniche durante la prima fase di costruzione a tappeto. Inoltre, sarà garantita la manutenzione ordinaria e straordinaria della rete, così come la gestione delle richieste di estensione o modifica, in particolare per nuovi edifici o per le ristrutturazioni di quelli esistenti.

Maggiori informazioni:  
[www.amb.ch/ftth](http://www.amb.ch/ftth)



Vivete 6 mesi  
da favola!

6 mesi di TV gratuiti + 12 mesi di carta regalo DISNEY+

[wambo.ch/promozioni](http://wambo.ch/promozioni)

## I nostri social



## Calendario dell'avvento

Ogni giorno tante sorprese e regali che vi accompagneranno al Natale.

Scopri di più  
[www.amb.ch/calendarioavvento](http://www.amb.ch/calendarioavvento)



## AMB da luce a



InfoCentro AMB  
Piazza del Sole 5  
CH-6500 Bellinzona

091 850 49 00  
[infocentro@amb.ch](mailto:infocentro@amb.ch)  
[www.amb.ch](http://www.amb.ch)

Orari d'apertura  
lu-ve 9.00-12.30 / 13.30-17.30  
sabato 8.30-12.30

